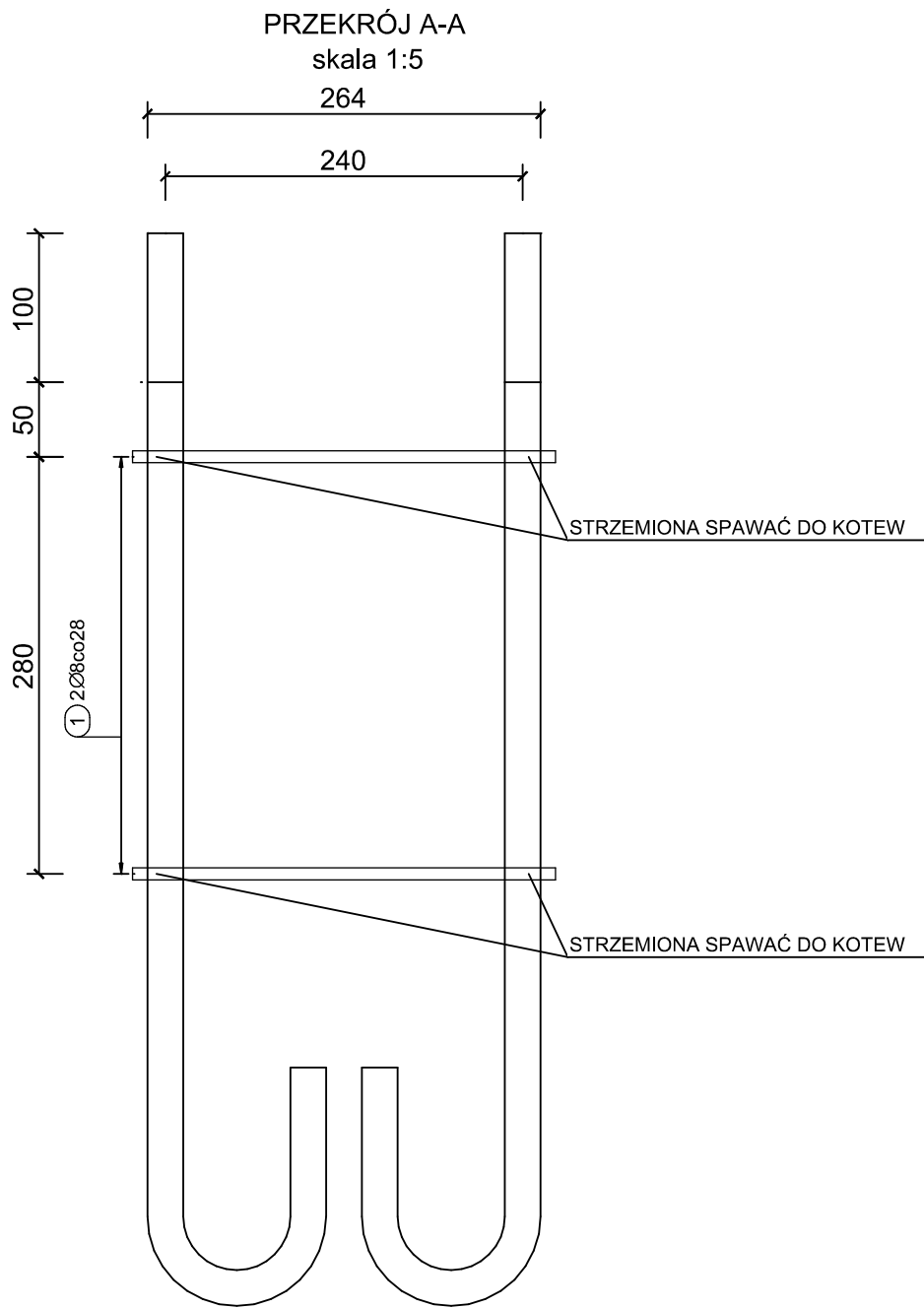
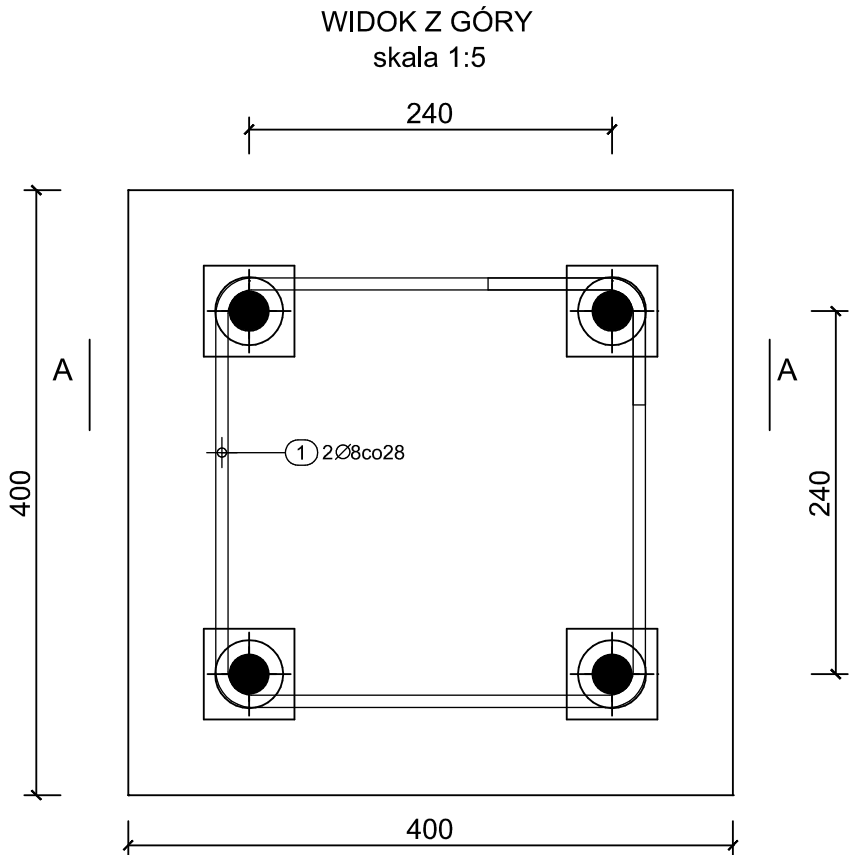
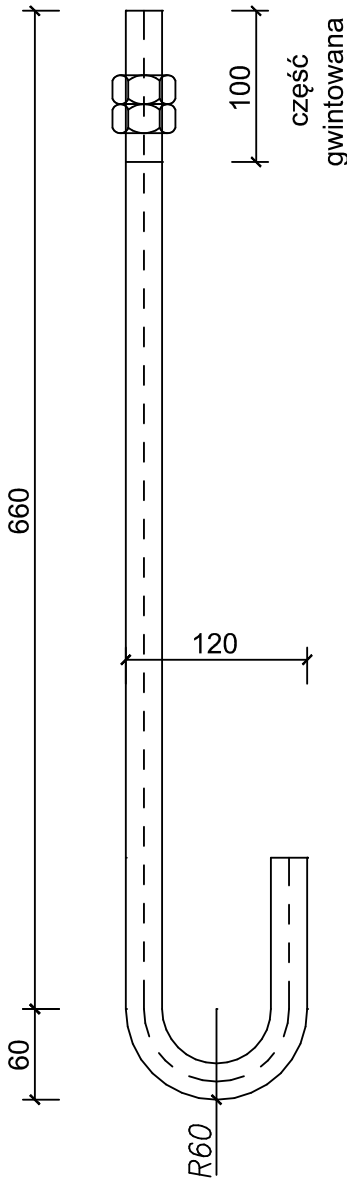


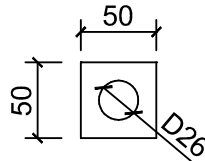
KOTWA FUNDAMENTOWA



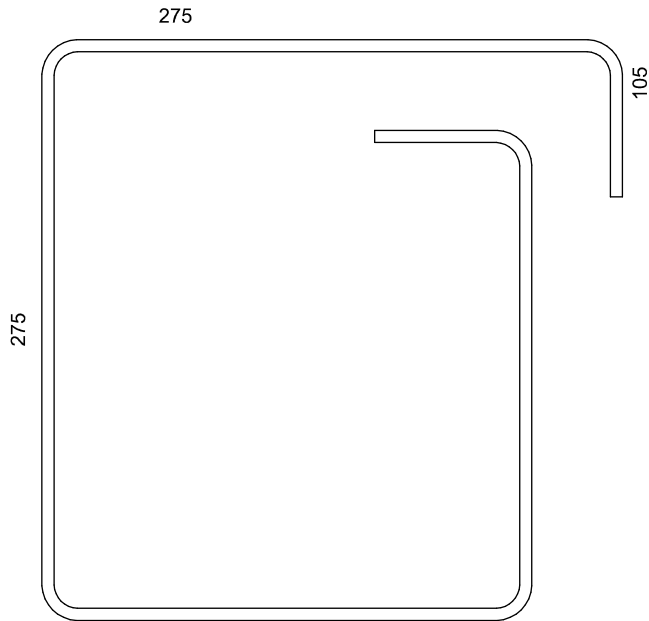
Kotwa fundamentowe  
D24, klasa 5.6  
Stal St3S (S235JR)

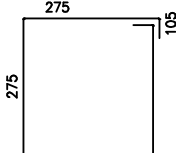


Podkładka - BL.50x50x5  
szt.1 - dla każdej kotwy



WYKONAĆ: x40 (4x10)  
40 x 3,32 + 10 x 1,03 = 143,1kg



Poz.	Sztuk	Ø [mm]	Pojedyncza Długość [m]	Wymiarowe kształty gięcia (bez skali)		Całkowita Długość [m]	Masa [kg]
1	2	8	1.31			2.62	1.03
Masa całkowita (kg)							1,03
Pozycja	Przekrój	Materiał	Liczba	Długość (mm)	Masa		
					Jednostkowa (kg/m)	Elementu (kg)	Całkowita (kg)
kotwa	D24/M24	5.6	1	911,00		3,23	3,23
podkładka	Blacha 50x5	S 235	1	50,00		0,09	0,09
Masa całkowita (kg)							3,32

Uwaga:  
Beton: C20/25 W8  
Stal zbrojeniowa:  
A-IIIN (B500B / B500C)  
Otulenie zbrojenia: 5cm  
Przed zabetonowaniem fundamentów należy  
osadzić kotwy fundamentowe zgodnie z  
lokalizacją i rozmieszczeniem wg projektu  
wykonawczego

±0,00 BUDYNKU = 184.75 m.n.p.m

**Agencja Inwestycyjna  
SONGDAL Sp. z o.o.**  
60-628 Poznań, ul. Wojaka Polskiego 84  
tel. 061 665 94 00, tel./fax 061 665 87 77

**ORLEN S.A.**  
Inwestor **ORKEN** Płock, ul. Chemików 7

Budowa stacji paliw wraz z myjnią automatyczną oraz infrastruktura  
techniczną w Łodzi przy ul. Demokratycznej na działce  
nr ew. 21/10, obręb G-43  
PROJEKT ARCHITEKTONICZNO - BUDOWLANY  
BRANŻA: KONSTRUKCJA

PAWILON  
Temat KOTEW FUNDAMENTOWA  
01.2026  
Data

PROJEKT  
Etap TECHNICZNY  
KONSTRUKCJA  
Branża  
1:5  
Skala

mgr inż. Jakub Taszarek  
upr. nr WKP/0196/POOK/06  
Projektował

mgr inż. Łukasz Włoczorek  
upr. nr WKP/0175/POOK/05  
Sprawdził

NR RYSUNKU

KP-03